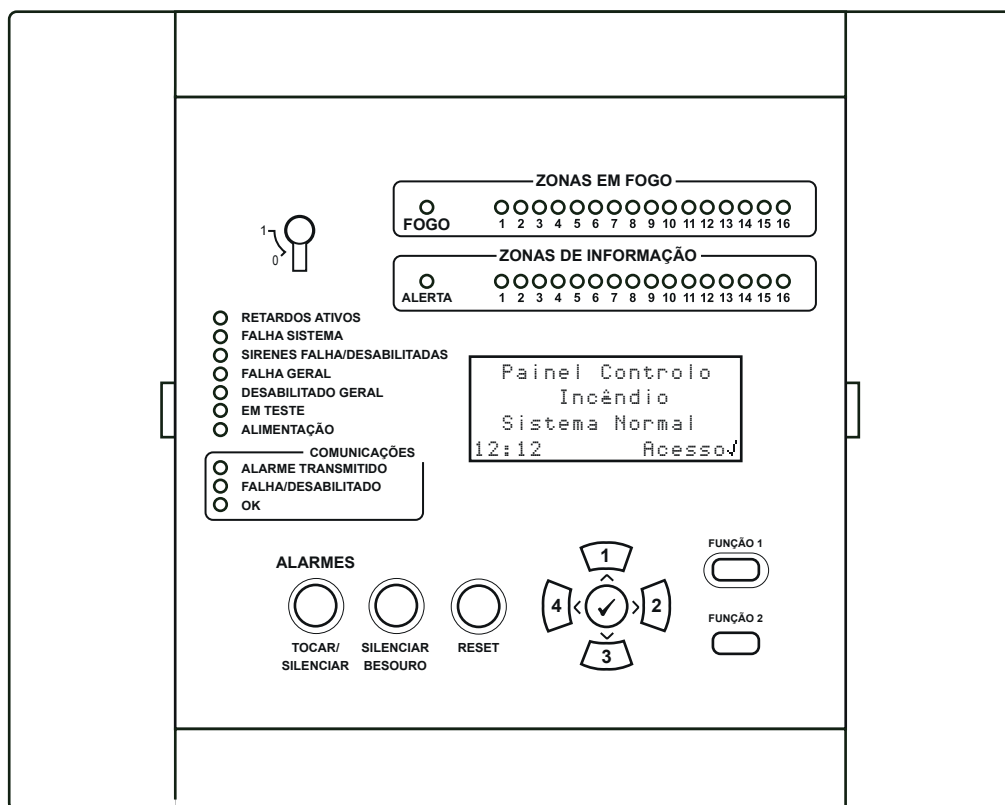


SmartCell



Guia de Manutenção

Índice

Descrição geral	3
Diretrizes de pré-teste	4
Manutenção diária	4
Manutenção semanal	5
Manutenção semestral	6
Manutenção anual	7
Manutenção a intervalos de 4/5 anos	8
Informação sobre baterias	9

Descrição geral

É importante verificar regularmente os sistemas de alarme de incêndio para assegurar o seu correto funcionamento. A manutenção dos sistemas de alarme de incêndio deve obedecer às normas locais vigentes em matéria de instalações. O presente guia de manutenção foi elaborado com o apoio da norma britânica BS5839: Parte 1.



Nota importante: outras normas locais em matéria de instalações podem variar.

O proprietário ou a entidade responsável pelas instalações deve nomear um responsável pela coordenação dos planos de segurança contra incêndios para garantir a segurança das pessoas no interior ou no exterior das instalações.

A pessoa responsável deve dispor de poderes suficientes para assegurar a realização de quaisquer trabalhos necessários à manutenção do funcionamento do sistema. Tal incluirá a conservação de um diário de registos e a realização das manutenções recomendadas, conforme indicado no presente documento e nas normas locais vigentes.

Devem ser estabelecidos procedimentos destinados a lidar com alarmes de incêndio, avisos de falhas ou a desabilitação parcial ou total do sistema. Tais procedimentos devem ser aprovados pela autoridade competente em matéria de combate a incêndios antes da sua implementação.

A pessoa responsável deve assegurar aos utilizadores do sistema a devida formação sobre a sua correta utilização. Qualquer membro do pessoal responsável pela prestação de primeiros socorros num combate a incêndios deve ter um conhecimento adequado das indicações fornecidas e a sua relação com a planta do edifício. Os quadros superiores, o pessoal e, na maioria dos casos, habitantes de longo prazo, devem ser informados sobre as medidas necessárias a realizar em caso de incêndio.

A pessoa responsável deve estabelecer uma ligação com as entidades responsáveis pelas alterações à estrutura do edifício ou respetiva manutenção (*incluindo redecação, etc.*), para assegurar que a sua intervenção não cause falhas nem interfira no funcionamento do sistema de alarme de incêndio. Se ocorrerem ou forem programadas alterações estruturais ou habitacionais, a pessoa responsável deve assegurar a possibilidade de modificação do sistema de alarme de incêndio numa fase inicial.

A pessoa responsável deve assegurar a existência de um espaço livre em todas as direções abaixo de cada detetor, bem como a desobstrução e visibilidade de todas as botoneiras.

Diretrizes de pré-teste

É importante garantir que o funcionamento durante o teste não desencadeie um falso alarme de incêndio. Se o sistema de alarme de incêndio for monitorizado por uma Central de Recepção de Alarmes (ARC), deverá ser evitada qualquer transmissão (*por exemplo, colocando o painel de controlo SmartCell num modo de teste adequado*) antes da realização do teste regular, por não serem permitidas chamadas de teste em condições normais.

AVISO: as zonas colocadas em teste devem ser restauradas o mais rápido possível, com vista a repor o normal funcionamento do sistema e proteger os habitantes do edifício.

Se durante o teste for impedida a transmissão de sinais para uma estação central remota, deverá ser fornecida uma indicação visual desse estado no equipamento de controlo.

Se durante o teste for utilizada uma ligação para uma estação central remota, esta deverá ser avisada antes da realização do teste, salvo se for realizado regularmente um procedimento de teste reconhecido numa data acordada.

Os destinatários das mensagens do SmartCell Services devem também ser avisados antes da realização do teste. Em alternativa, o painel de controlo SmartCell pode ser colocado num modo de teste adequado, antes da realização do teste regular, para evitar a transmissão de sinais.

Os habitantes das instalações devem ser avisados da realização de qualquer teste ao sistema que possa causar o acionamento das sirenes.

Manutenção diária

Deverá ser efetuado um controlo diário para verificar o seguinte:

- a) Assegurar que o painel de controlo SmartCell indica uma condição de «Sistema Normal» (*ou seja, nenhum LED de alarme ou de falha deve estar aceso*). O display OLED deve também mostrar a hora e data corretas.

Nota: Se o painel não indicar uma condição normal, registe essa situação no diário de registos e tome as medidas necessárias.

- b) Verificar se alguma falha registada no dia anterior recebeu a devida atenção.

Manutenção semanal

Estas verificações são normalmente realizadas por um membro responsável pelo pessoal do edifício. Devem também ser realizadas pelo engenheiro de serviço após todas as verificações de manutenção regulares.



INFORME TODO O PESSOAL DE QUE AS SIRENES VÃO SER SUBMETIDAS A TESTE. CONTACTE A CENTRAL POR TELEFONE (SE NECESSÁRIO) E INFORME-A DA REALIZAÇÃO DE UM TESTE

O teste ao sistema de alarme de incêndio deve obedecer às normas locais vigentes em matéria de instalações.

Devem ser efetuadas as seguintes verificações:-

- a) Se necessário, limpe a parte frontal do painel de controlo SmartCell com um produto de limpeza adequado como, por exemplo, um pano de limpeza antiestático.
- b) Defina uma botoneira para alarme, premindo o elemento rearmável. Para mais informações sobre o funcionamento das botoneiras, consultar o Guia de Instalação das Botoneiras (TSD087).
 - i) O besouro interno do painel de controlo SmartCell tocará (*salvo se tiver sido desabilitado por meio de programação*).
 - ii) O LED «FOGO» vermelho e o respetivo LED «ZONAS EM FOGO» do painel de controlo SmartCell acenderão.
 - iii) A sirene de incêndio do SmartCell tocará, conforme programado.
 - iv) Os respetivos avisos luminosos de fogo do SmartCell também serão acionados.
 - v) O display OLED do painel de controlo SmartCell fornecerá a localização da ativação do alarme.
 - vi) O painel de controlo SmartCell e as saídas de relé do dispositivo de entrada/saída acionarão outros dispositivos auxiliares, conforme programado. Serão também transmitidos sinais da ARC ou do SmartCell Services.
- c) No diário de registo das instalações, registe o dispositivo utilizado para iniciar o teste. Efetue o reset da botoneira com a chave de reset e silencie e faça o reset do painel de controlo SmartCell. Para mais informações, consultar a secção «Como limpar um evento de fogo» do Manual do Utilizador do SmartCell (TSD113).
- d) Verifique se as mensagens do SmartCell Services foram recebidas no dispositivo do destinatário (*se aplicável*).
- e) Contacte a ARC (*se necessário*) para confirmar a receção do sinal de teste e o estado normal do sinal. Verifique se os testes estão concluídos.

Quaisquer anomalias devem ser registadas no diário de registos do SmartCell, devendo ser tomadas as medidas necessárias.

A manutenção semestral deve ser baseada numa avaliação de riscos, tendo em conta o tipo de sistema instalado, o ambiente onde opera e outros fatores que possam afetar o funcionamento de longo prazo do sistema, de acordo com as normas locais vigentes em matéria de instalações.

Manutenção semestral

Devem ser efetuadas as seguintes verificações:-

- a) Realize as verificações semanais.
- b) Verifique os registos no diário de registos e tome quaisquer medidas necessárias.
- c) Teste todas as botoneiras e 50% dos dispositivos automáticos e ateste o seu correto funcionamento.
- d) Verifique os valores da força do sinal dos dispositivos face aos níveis de entrada em serviço registados, de acordo com os requisitos essenciais do SmartCell.
- e) Verifique todos os indicadores de falha simulando uma condição de FALHA em cada zona por meio da remoção de um dispositivo da sua placa de suporte.
- f) Verifique visualmente o estado do painel de controlo SmartCell e de outros equipamentos auxiliares, quanto a vestígios de humidade e outros danos.
- g) Efetue um exame visual geral, teste os elementos de fixação e faça os ajustes necessários.

Verifique a tensão (24 V, 12 V, 6 V), teste o consumo de corrente (mA), teste a carga das baterias de backup. Verifique todas as ligações da bateria. Verifique a bateria do painel de controlo SmartCell. Recomenda-se a utilização de um multímetro.

- h) As funções de alarme do painel de controlo SmartCell devem ser verificadas acionando um detetor ou uma botoneira em cada zona. Deve também testar-se as sirenes de alarme e qualquer ligação a uma ARC.
- i) Assegure a existência um espaço livre de, pelo menos, 750 mm em todas as direções abaixo dos detetores de calor e de fumo, bem como a desobstrução e visibilidade de todas as botoneiras.

Quaisquer anomalias devem ser registadas no diário de registos do SmartCell, devendo ser tomadas as medidas necessárias.

Manutenção anual

Devem ser efetuadas as seguintes verificações:

- a) Realize todas as verificações semestrais.
- b) Verifique visualmente o interior e o exterior do painel de controlo SmartCell quanto a danos.
- c) Verifique todos os dispositivos de deteção quanto a danos e tintas.
- d) Verifique os detetores de fumo quanto a danos e acumulação de sujidade.

NÃO LIMPE os detetores. A sua limpeza e reparação DEVEM ser efetuadas por um representante autorizado do fabricante.

- e) Verifique as fixações do painel de controlo SmartCell e dos dispositivos, que fazem parte do sistema de deteção de incêndios.
- f) Verifique as fixações dos cabos no painel de controlo SmartCell e em cada dispositivo auxiliar para a sua correta ligação.
- g) Todos os detetores e botoneiras não testados nas verificações semestrais devem ser testados quanto ao seu correto funcionamento.
- h) São necessárias baterias de substituição nos seguintes equipamentos:
 - i) Transmissor de informação
- i) A secção «Informação sobre baterias» indica os requisitos recomendados para as baterias de substituição.
- j) Ao substituir as baterias do dispositivo, observe o seguinte:
 - i) Utilize apenas baterias aprovadas pelo fabricante. Caso contrário, poderão ocorrer danos no produto.
 - ii) Ao substituir as baterias, retire todas as baterias antigas antes de colocar as novas.
 - iii) Ao retirar as baterias do dispositivo, não utilize objetos metálicos que possam causar curto-circuito.

Quaisquer anomalias devem ser registadas no diário de registos do SmartCell, devendo ser tomadas as medidas necessárias.

Manutenção trienal

Devem ser efetuadas as seguintes verificações:-

- a) Realize todas as verificações anuais.
- b) Informe a pessoa responsável de que é necessário substituir «x» baterias.
- c) São necessárias baterias de substituição nos seguintes equipamentos:
 - i) Todos os dispositivos sem fios
 - ii) Painel de controlo
- d) A secção «Informação sobre baterias» indica os requisitos recomendados para as baterias de substituição.
- e) Ao substituir as baterias do dispositivo, observe o seguinte:
 - i) Utilize apenas baterias aprovadas pelo fabricante. Caso contrário, poderão ocorrer danos no produto.
 - ii) NÃO misture baterias de tipos diferentes ou baterias novas com velhas.
 - iii) Ao substituir as baterias, retire todas as baterias antigas antes de colocar as novas.
 - iv) Ao retirar as baterias do dispositivo, não utilize objetos metálicos que possam causar curto-circuito.
 - v) Ao substituir a bateria do painel de controlo, siga as indicações da secção «Substituição da bateria do painel de controlo».
- f) A pessoa responsável deve assegurar que a cada três anos (*ou com maior frequência, se o sistema elétrico do edifício for testado com uma periodicidade mais curta*) a instalação é testada de acordo com os requisitos de testes e inspeções das regulamentações vigentes do IEE em matéria de instalações elétricas. Quaisquer anomalias devem ser registadas no diário de registos do SmartCell e comunicadas à pessoa responsável, devendo ser tomadas medidas corretivas.
- g) Após a conclusão dos trabalhos, deve ser entregue um certificado de teste à pessoa responsável.

Substituição da bateria do painel de controlo



Nota: utilize sempre o tipo de bateria correto. Para mais informações, consultar a secção «Informação sobre baterias».

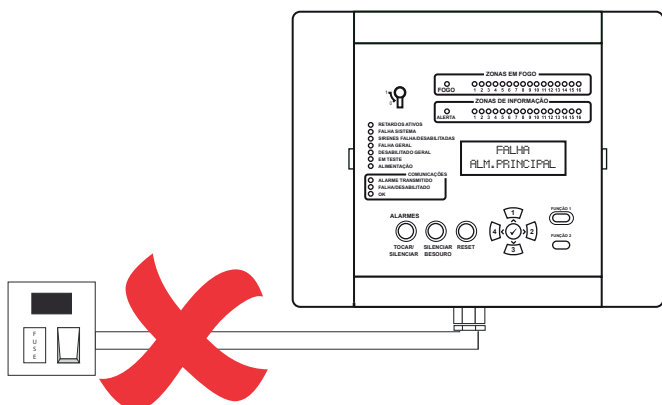


Nota: elimine as baterias de modo ecológico, de acordo com as regulamentações locais.

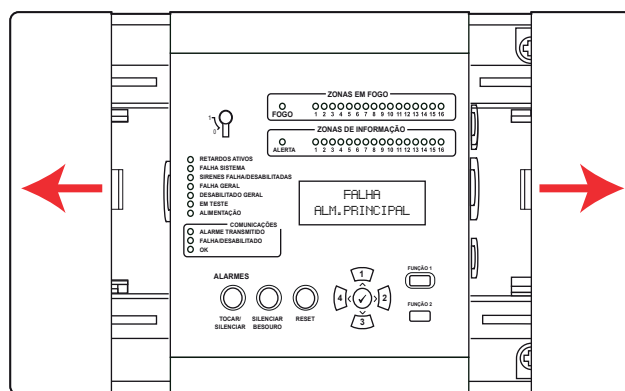
Ao realizar uma substituição regular de baterias, deverá seguir o seguinte procedimento.

1 Desligar a fonte de alimentação

A fonte de alimentação deve ser desligada antes de qualquer intervenção.

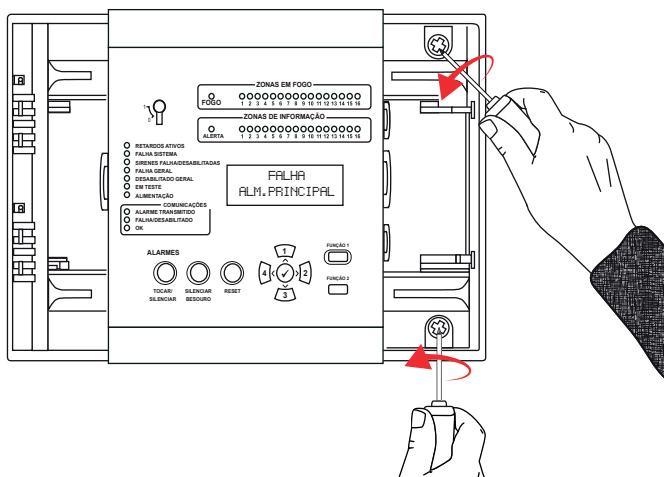


2 Libertar os painéis laterais



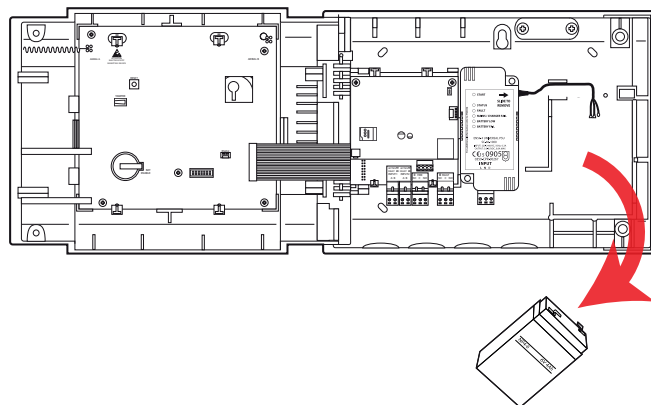
3 Abrir a porta

Desaperte os dois parafusos e, em seguida, abra a porta.



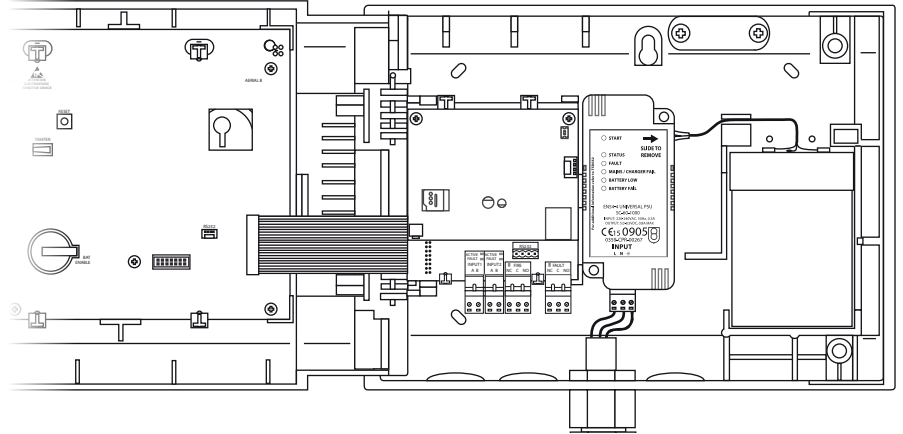
4 Retirar a bateria

Desligue e retire a bateria com cuidado. A bateria deve ser colocada num local seguro e protegida contra curto-circuitos.



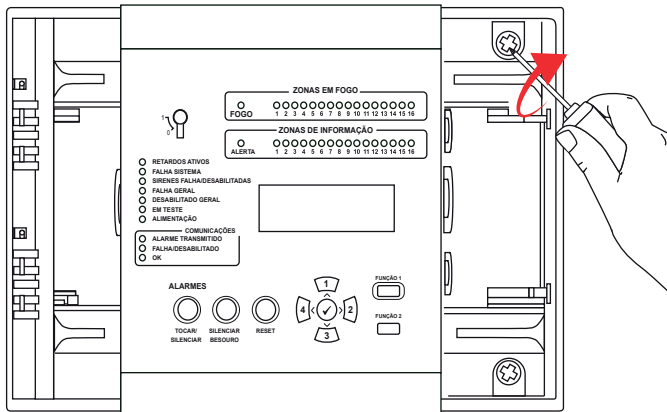
5 Substituir a bateria

Recoloque as baterias do painel de controlo, respeitando a polaridade correta.



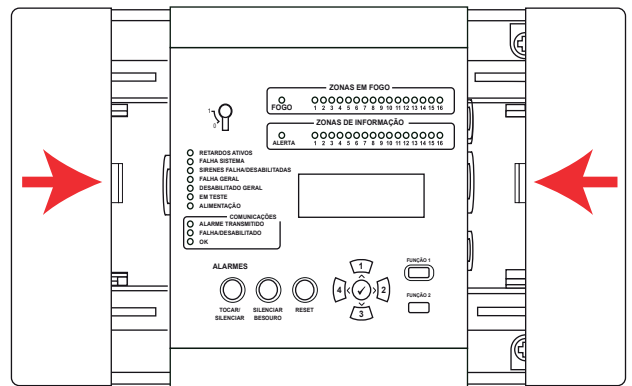
6 Fechar o painel de controlo

Feche a porta e aperte bem os parafusos.



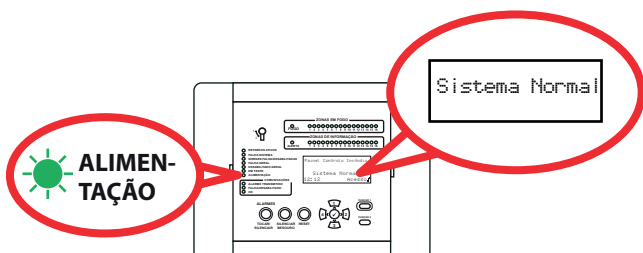
7 Recolocar os painéis laterais

Os painéis laterais devem ficar recolocados e fixos.



8 Ligar

Ligue o painel de controlo. O LED verde de alimentação acenderá e todos os outros LED devem estar apagados. O display deve também apresentar a mensagem «Sistema Normal».



9 Verificar o painel

Verifique se o painel não apresenta falhas após decorridos 5 minutos. A substituição da bateria está concluída.



Informação sobre baterias

Tipo de equipamento	Vida útil normal da bateria	Baterias necessárias	Referência(s)
Painel de controlo SmartCell	Até 5 anos* <i>(recomenda-se a substituição a cada 3 anos†)</i>	1 bateria de 6 V 4 Ah <i>(Yuasa NP4-6 FR)</i>	SC-006-004
SmartDoor	5 anos*	2 baterias de alcalinas C de 1,5 V <i>(Panasonic LR14AD Powerline ou Varta 4014 Industrial)</i>	FC-810-000
Botoneira	3 anos*	2 baterias de lítio ER14505M de 3,6 V <i>(Fanso ou Titus)</i>	SC-836-000
Todos os modelos de detetores, sirenes e avisos luminosos, Indicador remoto, dispositivos de entrada / saída	3 anos*	3 baterias de lítio ER14505M de 3,6 V <i>(Fanso ou Titus)</i>	SC-836-000
Transmissor de informação	1 ano*	1 bateria de lítio ER14505M de 3,6 V <i>(Fanso ou Titus)</i>	SC-836-000

* A vida útil normal baseia-se no uso normal das baterias e nas condições ambientais.

† A vida útil até 5 anos baseia-se no uso normal da bateria e nas condições ambientais. Nota: recomenda-se, contudo, a sua substituição a cada 3 anos para um tempo de espera confirmado da bateria de 48 horas.

SmartCell

www.mysmartcell.com

As informações contidas no presente documento estão corretas à data da publicação. A EMS reserva-se o direito de alterar qualquer informação sobre os produtos, como parte do seu desenvolvimento contínuo com vista ao aperfeiçoamento de novas tecnologias e a uma melhor fiabilidade. A EMS informa que qualquer número de versão da literatura sobre os produtos é verificado junto da sua sede antes da elaboração de qualquer especificação formal.